



ระเบียบสำนักงานคณะกรรมการกลางว่าด้วยราคาสินค้าและบริการ
ว่าด้วยแนวทางการแจ้งปริมาณ สถานที่เก็บ และจัดทำบัญชีคุมสินค้าอย่างพารา
พ.ศ. ๒๕๖๒

ตามที่คณะกรรมการกลางว่าด้วยราคาสินค้าและบริการ ได้ออกประกาศ
คณะกรรมการกลางว่าด้วยราคาสินค้าและบริการ ฉบับที่ ๖๕ พ.ศ. ๒๕๖๒ เรื่อง การแจ้งปริมาณ
สถานที่เก็บ และจัดทำบัญชีคุมสินค้าอย่างพารา ลงวันที่ ๔ กรกฎาคม พ.ศ. ๒๕๖๒ กำหนดให้
ผู้ประกอบการกิจการยางที่มีปริมาณการรับซื้อต่อเดือน ตั้งแต่เดือนละห้าพันกิโลกรัมขึ้นไป
แจ้งชื่อ ชนิด ปริมาณที่มีอยู่ ปริมาณการรับซื้อ ปริมาณการจำหน่าย ปริมาณการใช้
ปริมาณคงเหลือ สถานที่เก็บ ณ วันสิ้นเดือนเป็นประจำทุกเดือน ภายในวันที่สิบของเดือนถัดไป
เป็นต้นไป ไปแล้ว นั้น

เพื่อให้การรับแจ้งข้อมูลยางพาราของพนักงานเจ้าหน้าที่เป็นไปในแนวทางเดียวกัน
และเกิดความชัดเจนในการแจ้งข้อมูลดังกล่าวของผู้ประกอบการยาง อาศัยอำนาจ
ตามความในมาตรา ๑๖ (๕) แห่งพระราชบัญญัติว่าด้วยราคาสินค้าและบริการ พ.ศ. ๒๕๔๒
เลขาธิการคณะกรรมการกลางว่าด้วยราคาสินค้าและบริการ จึงออกระเบียบไว้ ดังต่อไปนี้

ข้อ ๑ ระเบียบนี้เรียกว่า “ระเบียบสำนักงานคณะกรรมการกลางว่าด้วย
ราคาสินค้าและบริการ ว่าด้วยแนวทางการแจ้งปริมาณ สถานที่เก็บ และจัดทำบัญชี
คุมสินค้าอย่างพารา พ.ศ. ๒๕๖๒”

ข้อ ๒ ระเบียบฉบับนี้ให้ใช้บังคับตั้งแต่วันประกาศเป็นต้นไป

ข้อ ๓ ให้ผู้ประกอบการกิจการยางพารา ตามประกาศคณะกรรมการกลางว่าด้วย
ราคาสินค้าและบริการ ฉบับที่ ๖๕ พ.ศ. ๒๕๖๒ เรื่อง การแจ้งปริมาณ สถานที่เก็บ และจัดทำบัญชี
คุมสินค้าอย่างพารา ลงวันที่ ๔ กรกฎาคม พ.ศ. ๒๕๖๒ ดำเนินการแจ้งข้อมูลตามแนวทาง
การแจ้งปริมาณ สถานที่เก็บ และจัดทำบัญชีคุมสินค้าอย่างพารา แนบท้ายระเบียบนี้

ข้อ ๔ ให้เลขาธิการคณะกรรมการกลางว่าด้วยราคาสินค้าและบริการ เป็นผู้รักษาการ
ตามระเบียบนี้

ประกาศ ณ วันที่ ๕ กรกฎาคม พ.ศ. ๒๕๖๒

(นายวิชัย โภชนกิจ)

อธิบดีกรมการค้าภายใน

เลขาธิการคณะกรรมการกลางว่าด้วยราคาสินค้าและบริการ

แนวทางการแจ้งปริมาณ สถานที่เก็บ และจัดทำบัญชีมูลสินค้าทางพารา
แนบท้ายระเบียบสำนักงานคณะกรรมการกลางว่าด้วยราคาสินค้าและบริการ
ว่าด้วยแนวทางการแจ้งปริมาณ สถานที่เก็บ และจัดทำบัญชีมูลสินค้าทางพารา

พ.ศ. ๒๕๖๒

๑. ผู้ประกอบกิจการYangที่มีหน้าที่แจ้งข้อมูล ได้แก่

๑.๑ ผู้ประกอบกิจการโรงทำYang หมายถึง ผู้ที่ได้รับใบอนุญาตให้ตั้งโรงทำYangจากอธิบดีกรมวิชาการเกษตร หรือผู้ซึ่งอธิบดีกรมวิชาการเกษตรมอบหมาย ตามมาตรา ๒๕ แห่งพระราชบัญญัติควบคุมYang พ.ศ. ๒๕๔๒

ทั้งนี้ โรงทำYang หมายถึง สถานที่ที่ใช้น้ำYangสด Yangก้อน เศษYang หรือYangแผ่นดิบมาแปรรูปเป็นน้ำYangข้น Yangผึ่งแห้ง Yangแผ่นรมควัน Yangแท่ง Yangเครพ Yangดิบชนิดอื่นๆ อย่างหนึ่งอย่างใดหรือหลายอย่างรวมกัน และหมายความรวมถึงสถานที่ที่ผลิตYangผสม แต่ไม่รวมถึงสถานที่ที่ทำYangแผ่นดิบ ตามมาตรา ๔ แห่งพระราชบัญญัติควบคุมYang พ.ศ. ๒๕๔๒

๑.๒ ผู้ส่งออกYang หมายถึง ผู้ที่ได้รับใบอนุญาตเป็นผู้ส่งYangออกไปนอกราชอาณาจักรจากอธิบดีกรมวิชาการเกษตร หรือผู้ซึ่งอธิบดีกรมวิชาการเกษตรมอบหมาย ตามมาตรา ๒๖ แห่งพระราชบัญญัติควบคุมYang พ.ศ. ๒๕๔๒

๑.๓ ผู้ผลิตผลิตภัณฑ์Yang ได้แก่

๑.๓.๑ ผู้ผลิตYangลื้อ

๑) Yangนอกชนิดอัดลมที่เป็นของใหม่ (HS ๔๐๑๑)

๒) Yangนอกชนิดอัดลมที่หลุดดอกใหม่หรือที่ใช้แล้ว Yangต้นหรือYangคู้ชั้น ดอกYang และYangรองYangใน (HS ๔๐๑๒)

๓) Yangใน (HS ๔๐๑๓)

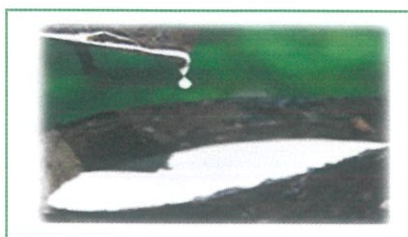
๑.๓.๒ ผู้ผลิตของใช้เพื่อการอนามัยหรือใช้ในทางเภสัชกรรม (รวมถึงหัวนม) ทำด้วยYangวัลแคไนซ์ นอกจากYangแข็งมีหรือไม่มีอุปกรณ์ติดตั้งที่ทำด้วยYangแข็ง (HS ๔๐๑๔) ได้แก่ ถุงYangอนามัย

๑.๓.๓ ผู้ผลิตเครื่องแต่งกายและของที่ใช้ประกอบกับเครื่องแต่งกาย (รวมถึงถุงมือทุกชนิด) ไม่ว่าจะใช้เพื่อวัตถุประสงค์ใดก็ตาม ทำด้วยYangวัลแคไนซ์นอกจากYangแข็ง (HS ๔๐๑๕) ได้แก่ ถุงมือYang

๑.๓.๔ ผู้ผลิตด้ายและด้ายชนิดคอร์ด ทำด้วยYangวัลแคไนซ์ (HS ๔๐๐๓) ซึ่งเป็นส่วนประกอบสำคัญที่ใช้ในอุตสาหกรรมสิ่งทอและเครื่องแต่งกาย ตั้งแต่ขั้นตอนการผลิต เช่น การผลิตถุงเท้า ถุงน่อง ขอบกางเกงชุดชั้นใน เป็นต้น

๒. สินค้าที่ต้องแจ้ง ได้แก่

๒.๑ น้ำYangสด หมายถึง น้ำYangธรรมชาติ หรือน้ำYangสดที่ได้จากต้นYangธรรมชาติ โดยคิดเป็นเนื้อYangแห้ง (DRC ๑๐๐%)



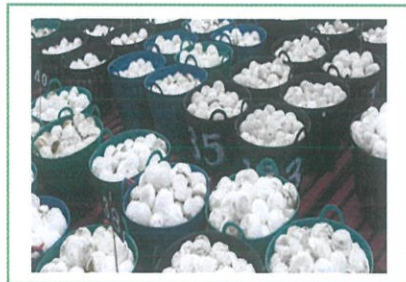
๒.๒ ยางก้อน หมายถึง ยางแผ่นรมควันอัดก้อนชั้น ๑ - ๕



๒.๓ เศษยาง หมายถึง ยางก้อนถ้วย



ทั้งนี้ ยางก้อนถ้วย หมายถึง ยางที่เกิดจากการจับตัวของน้ำยางสด โดยมีลักษณะรูปทรงเหมือนถ้วย รองรับน้ำยางหรือมีรูปร่างสี่เหลี่ยมที่บ่งบอกได้ว่าผลิตในถ้วยรองรับน้ำยาง โดยคิดเป็นเนื้อยางแห้ง (DRC ๑๐๐%)



๒.๔ น้ำยางข้น หมายถึง น้ำยางที่มีเนื้อยางแห้งไม่ต่ำกว่า ๖๐%



๒.๕ ยางแผ่น หมายถึง ยางแผ่นที่เกษตรกรผลิตขึ้นที่ยังไม่ผ่านการรมควัน และยางแผ่นรมควันชั้น ๑ - ๕ (ไม่อัดก้อน)



๒.๖ ยางแท่ง หมายถึง ยางแท่งเอสทีอาร์ ๒๐, ยางแท่งเอสทีอาร์ ๑๐ และยางแท่งเอสทีอาร์ ๕L



๒.๗ ยางเครพ หมายถึง ยางที่ได้จากการนำเศษยางไปรีดด้วยเครื่องรีดยางเครพสองลูกกลิ้ง



๓. การแจ้งข้อมูล ให้ผู้ประกอบการยางตามข้อ ๑ ที่มีปริมาณการรับซื้อสินค้าตามข้อ ๒ ตั้งแต่เดือนละ ๕,๐๐๐ กิโลกรัมขึ้นไป แจ้งชื่อ ชนิด ปริมาณที่มีอยู่ ปริมาณการรับซื้อ ปริมาณการจำหน่าย ปริมาณการใช้ ปริมาณคงเหลือ สถานที่เก็บ ณ วันสิ้นเดือนเป็นประจำทุกเดือน

๔. ระยะเวลาในการแจ้ง

- ๔.๑ ให้เริ่มแจ้งข้อมูลตามข้อ ๓ ของเดือนมิถุนายน ๒๕๖๒ ภายในวันที่ ๑๐ กรกฎาคม ๒๕๖๒
- ๔.๒ ให้แจ้งข้อมูลตามข้อ ๓ ของเดือนต่อไป ให้แจ้งภายในวันที่ ๑๐ ของเดือนถัดไป
- ๔.๓ กรณีมีการรับซื้อสินค้าตามข้อ ๒ ภายหลัง ให้แจ้งข้อมูลตามข้อ ๓ ภายใน ๑๕ วัน ตั้งแต่วันที่ที่มีการรับซื้อเกินปริมาณที่กำหนด

๕. การจัดทำบัญชีคุม ให้ผู้ประกอบการยางตามข้อ ๑ จัดทำข้อมูลตามข้อ ๓ เป็นบัญชีคุมสินค้ารายวัน โดยต้องลงรายการในบัญชีดังกล่าวให้แล้วเสร็จภายใน ๓ วัน ตั้งแต่วันที่รับซื้อยาง ใ้ไป จำหน่ายไปแต่ละครั้ง และเก็บไว้ ณ สถานที่เก็บ เพื่อให้พนักงานเจ้าหน้าที่ตรวจสอบได้ตลอดเวลา

๖. สถานที่ยื่นแจ้ง

๖.๑ ผู้ประกอบการยางที่มีสถานที่เก็บอยู่ในเขตกรุงเทพมหานคร ให้แจ้ง ณ สำนักงานคณะกรรมการกลางว่าด้วยสินค้าและบริการ กรมการค้าภายใน กระทรวงพาณิชย์

๖.๒ ผู้ประกอบการยางที่มีสถานที่เก็บอยู่ในจังหวัดอื่น นอกจากข้อ ๖.๑ ให้แจ้ง ณ สำนักงานพาณิชย์จังหวัดแห่งท้องถิ่น

๗. อัตราโทษ

๗.๑ กรณีฝ่าฝืนไม่แจ้งข้อมูลตามข้อ ๓ หรือแจ้งเกินระยะเวลาตามข้อ ๔ ต้องระวางโทษจำคุกไม่เกิน ๑ ปี หรือปรับไม่เกิน ๒๐,๐๐๐ บาท หรือทั้งจำทั้งปรับ และปรับอีกไม่เกินสองพันบาท ตลอดเวลาที่ยังฝ่าฝืนหรือจนกว่าจะแจ้ง

๗.๒ กรณีฝ่าฝืนไม่จัดทำบัญชีคุมสินค้า ต้องระวางโทษจำคุกไม่เกิน ๕ ปี หรือปรับไม่เกิน ๑๐๐,๐๐๐ บาท หรือทั้งจำทั้งปรับ
