

แนวทางการแจ้งปริมาณ สถานที่เก็บ และจัดทำบัญชีมูลค่าทางพารา  
แบบทำยาระเบียบสำนักงานคณะกรรมการกลางว่าด้วยราคาสินค้าและบริการ  
ว่าด้วยแนวทางการแจ้งปริมาณ สถานที่เก็บ และจัดทำบัญชีมูลค่าทางพารา

พ.ศ. ๒๕๖๓

๑. ผู้ประกอบกิจการยางที่มีหน้าที่แจ้งข้อมูล ได้แก่

๑.๑ ผู้ประกอบกิจการโรงทำยาง หมายถึง ผู้ที่ได้รับใบอนุญาตให้ตั้งโรงทำยางจากอธิบดีกรมวิชาการเกษตร หรือผู้ซึ่งอธิบดีกรมวิชาการเกษตรมอบหมาย ตามมาตรา ๒๕ แห่งพระราชบัญญัติควบคุมยาง พ.ศ. ๒๕๔๒

ทั้งนี้ โรงทำยาง หมายถึง สถานที่ที่ใช้น้ำยางสด ยางก้อน เศษยาง หรือยางแผ่นดิบมาแปรรูป เป็นน้ำยางข้น ยางผึ่งแห้ง ยางแผ่นรมควัน ยางแท่ง ยางเครพ ยางดิบชนิดอื่นๆ อย่างหนึ่งอย่างใดหรือ หลายอย่างรวมกัน และหมายความรวมถึงสถานที่ที่ผลิตยางผสม แต่ไม่รวมถึงสถานที่ที่ทำยางแผ่นดิบ ตามมาตรา ๔ แห่งพระราชบัญญัติควบคุมยาง พ.ศ. ๒๕๔๒

๑.๒ ผู้ส่งออกยาง หมายถึง ผู้ที่ได้รับใบอนุญาตเป็นผู้ส่งยางออกไปนอกราชอาณาจักรจากอธิบดี กรมวิชาการเกษตร หรือผู้ซึ่งอธิบดีกรมวิชาการเกษตรมอบหมาย ตามมาตรา ๒๖ แห่งพระราชบัญญัติ ควบคุมยาง พ.ศ. ๒๕๔๒

๑.๓ ผู้ผลิตผลิตภัณฑ์ยาง ได้แก่

๑.๓.๑ ผู้ผลิตยางล้อ

๑) ยางนอกชนิดอัดลมที่เป็นของใหม่ (HS ๔๐๑๑)

๒) ยางนอกชนิดอัดลมที่หล่อตอกใหม่หรือที่ใช้แล้ว ยางตันหรือยางคู่ชั้น ดอกยาง และ ยางรองยางใน (HS ๔๐๑๒)

๓) ยางใน (HS ๔๐๑๓)

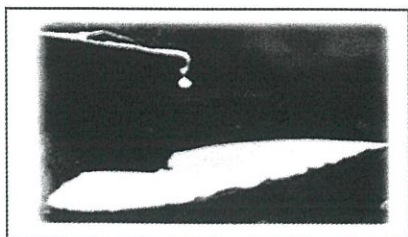
๑.๓.๒ ผู้ผลิตของใช้เพื่อการรอนามัยหรือใช้ในทางเภสัชกรรม (รวมถึงหัวนม) ทำด้วยยางวัลแคนไนซ์ นอกจากยางแข็งมีหรือไม่มีอุปกรณ์ติดตั้งที่ทำด้วยยางแข็ง (HS ๔๐๑๔) ได้แก่ ถุงยางอนามัย

๑.๓.๓ ผู้ผลิตเครื่องแต่งกายและของที่ใช้ประกอบกับเครื่องแต่งกาย (รวมถึงถุงมือทุกชนิด) ไม่ว่าจะใช้เพื่อวัตถุประสงค์ใดก็ตาม ทำด้วยยางวัลแคนไนซ์นอกจากยางแข็ง (HS ๔๐๑๕) ได้แก่ ถุงมือยาง

๑.๓.๔ ผู้ผลิตด้ายและด้ายชนิดคอร์ด ทำด้วยยางวัลแคนไนซ์ (HS ๔๐๐๗) ซึ่งเป็นส่วนประกอบ สำคัญที่ใช้ในอุตสาหกรรมสิ่งทอและเครื่องแต่งกาย ตั้งแต่ขั้นตอนการผลิต เช่น การผลิตถุงเท้า ถุงน่อง ขอบกางเกงชุดชั้นใน เป็นต้น

๒. สินค้าที่ต้องแจ้ง ได้แก่

๒.๑ น้ำยางสด หมายถึง น้ำยางธรรมชาติ หรือน้ำยางสดที่ได้จากต้นยางธรรมชาติ โดยคิดเป็นเนื้อยางแห้ง (DRC ๑๐๐%)



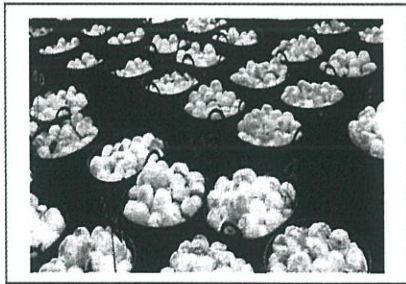
๒.๒ ยางก้อน หมายถึง ยางแผ่นรมควันอัดก้อนชั้น ๑ - ๕



๒.๓ เศษยาง หมายถึง ยางก้อนถ้วย



ทั้งนี้ ยางก้อนถ้วย หมายถึง ยางที่เกิดจากการจับตัวของน้ำยางสด โดยมีลักษณะรูปทรงเหมือนถ้วย รองรับน้ำยางหรือมีรูปร่างสันฐานที่บ่งบอกได้ว่าผลิตในถ้วยรองรับน้ำยาง โดยคิดเป็นเนื้อยางแห้ง (DRC ๑๐๐%)



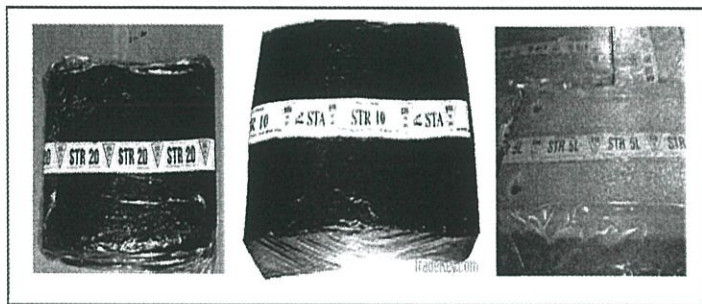
๒.๔ น้ำยางข้น หมายถึง น้ำยางที่มีเนื้อยางแห้งไม่ต่ำกว่า ๖๐%



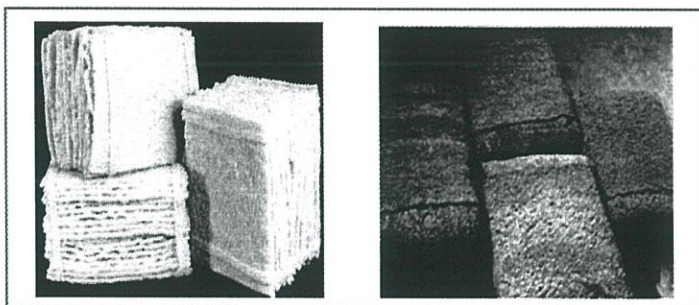
๒.๕ ยางแผ่น หมายถึง ยางแผ่นที่เกษตรกรผลิตขึ้นที่ยังไม่ผ่านการรมควัน และยางแผ่นรมควันชั้น ๑ - ๕ (ไม่อัดก้อน)



๒.๖ ยางแท่ง หมายถึง ยางแท่งเอสทีอาร์ ๒๐, ยางแท่งเอสทีอาร์ ๑๐ และยางแท่งเอสทีอาร์ ๕L



๒.๗ ยางเครพ หมายถึง ยางที่ได้จากการนำเศษยางไปรีดด้วยเครื่องรีดยางเครพสองลูกกลิ้ง



๓. การแจ้งข้อมูล ให้ผู้ประกอบการยางตามข้อ ๑ ที่มีปริมาณการรับซื้อสินค้าตามข้อ ๒ ตั้งแต่เดือนละ ๕,๐๐๐ กิโลกรัมขึ้นไป แจ้งชื่อ ชนิด ปริมาณที่มีอยู่ ปริมาณการรับซื้อ ปริมาณการจำหน่าย ปริมาณการใช้ ปริมาณคงเหลือ สถานที่เก็บ ณ วันสิ้นเดือนเป็นประจำทุกเดือน

#### ๔. ระยะเวลาในการแจ้ง

๔.๑ ให้เริ่มแจ้งข้อมูลตามข้อ ๓ ของเดือนมิถุนายน ๒๕๖๓ ภายในวันที่ ๑๐ กรกฎาคม ๒๕๖๓

๔.๒ ให้แจ้งข้อมูลตามข้อ ๓ ของเดือนต่อไป ให้แจ้งภายในวันที่ ๑๐ ของเดือนถัดไป

๔.๓ กรณีมีการรับซื้อสินค้าตามข้อ ๒ ภายหลัง ให้แจ้งข้อมูลตามข้อ ๓ ภายใน ๑๕ วัน ตั้งแต่วันที่ที่มีการรับซื้อเกินปริมาณที่กำหนด

๕. การจัดทำบัญชีคุม ให้ผู้ประกอบการยางตามข้อ ๑ จัดทำข้อมูลตามข้อ ๓ เป็นบัญชีคุมสินค้ารายวัน โดยต้องลงรายการในบัญชีดังกล่าวให้แล้วเสร็จภายใน ๓ วัน ตั้งแต่วันที่รับซื้อยาง ใช้ไป จำหน่ายไปแต่ละครั้ง และเก็บไว้ ณ สถานที่เก็บ เพื่อให้พนักงานเจ้าหน้าที่ตรวจสอบได้ตลอดเวลา

#### ๖. สถานที่ยื่นแจ้ง

๖.๑ ผู้ประกอบการยางที่มีสถานที่เก็บอยู่ในเขตกรุงเทพมหานคร ให้แจ้ง ณ สำนักงานคณะกรรมการกลางว่าด้วยสินค้าและบริการ กรมการค้าภายใน กระทรวงพาณิชย์

๖.๒ ผู้ประกอบการยางที่มีสถานที่เก็บอยู่ในจังหวัดอื่น นอกจากข้อ ๖.๑ ให้แจ้ง ณ สำนักงานพาณิชย์จังหวัดแห่งท้องถิ่น

#### ๗. อัตราโทษ

๗.๑ กรณีฝ่าฝืนไม่แจ้งข้อมูลตามข้อ ๓ หรือแจ้งเกินระยะเวลาตามข้อ ๔ ต้องระวางโทษจำคุกไม่เกิน ๑ ปี หรือปรับไม่เกิน ๒๐,๐๐๐ บาท หรือทั้งจำทั้งปรับ และปรับอีกไม่เกินสองพันบาท ตลอดเวลาที่ยังฝ่าฝืนหรือจนกว่าจะแจ้ง

๗.๒ กรณีฝ่าฝืนไม่จัดทำบัญชีคุมสินค้า ต้องระวางโทษจำคุกไม่เกิน ๕ ปี หรือปรับไม่เกิน ๑๐๐,๐๐๐ บาท หรือทั้งจำทั้งปรับ

-----